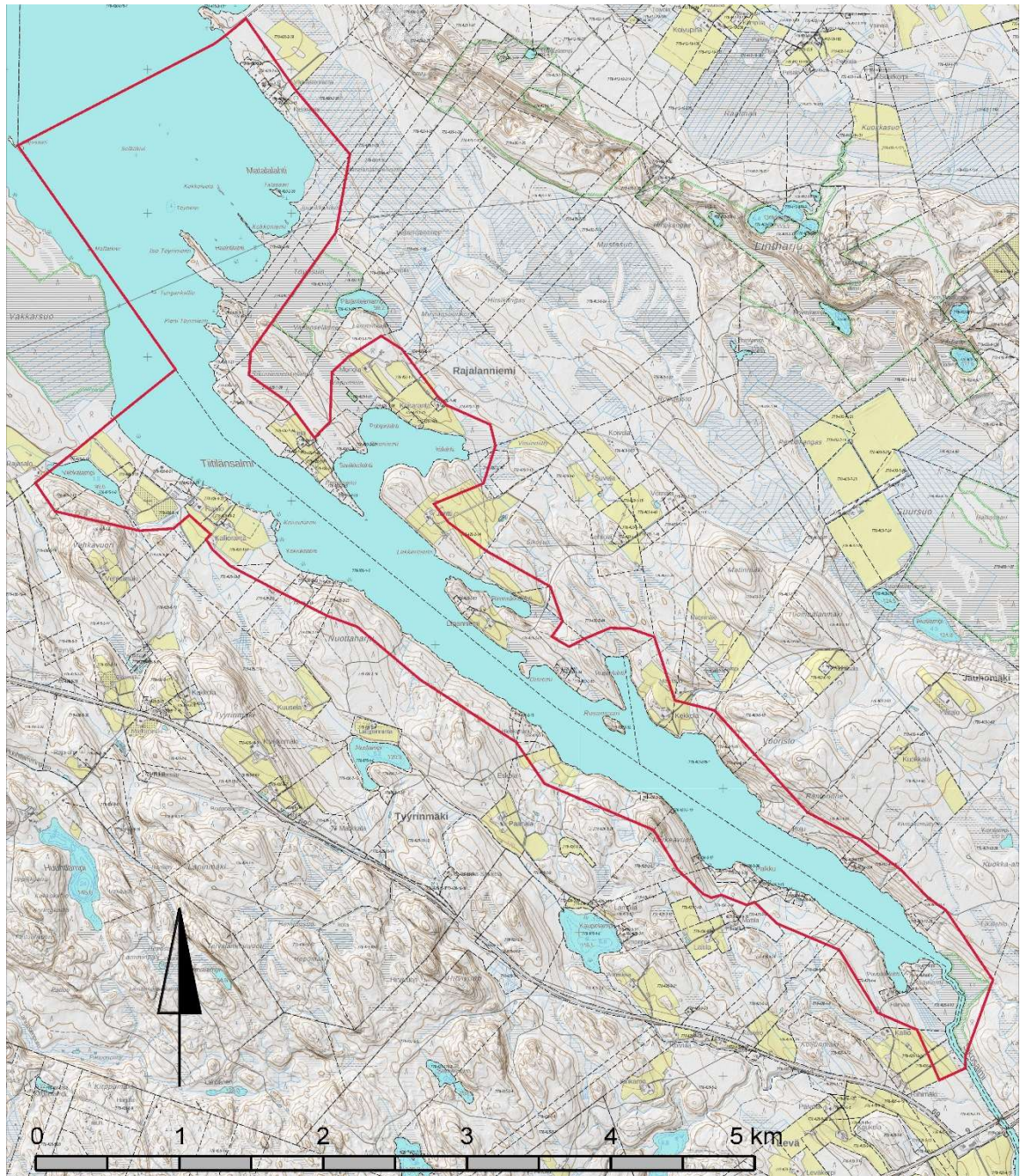




SUONENJOEN KAUPUNKI

Koskeloveden rantayleiskaavoitus

Osallistumis- ja arviointisuunnitelma 8.5.2026



Kaava-alueen rajaus Kartta © Maanmittauslaitos

SISÄLLYS

1	SUUNNITTELUALUEEN SIJAINTI JA RAJAUS.....	1
2	RANTAYLEISKAAVAN LAADINNAN TAVOITTEET	3
3	VALTAKUNNALLISET ALUEIDENKÄYTTÖTAVOITTEET (VAT).....	3
4	SUUNNITTELUTILANNE	4
4.1	Maakuntakaava	4
4.2	Yleiskaava	7
4.3	Asemakaava.....	7
4.4	Pohjakartta	8
4.5	Rakennusjärjestys.....	8
5	SELVITYKSET, MUUT SUUNNITELMAT JA OHJELMAT	8
6	ARVIOITAVAT VAIKUTUKSET.....	8
7	OSALLISTUMINEN.....	9
7.1	Osalliset	9
7.2	Osallistumisen ja vuorovaikutuksen järjestäminen.....	9
7.3	Suunnitteluvaiheet ja alustava aikataulu	10
8	YHTEYSTIEDOT	11
8.1	Kaavanlaadinta	11
8.2	Hallinto	11

OSALLISTUMIS- JA ARVIOINTISUUNNITELMA (OAS)

Alueidenkäyttölain 63 §:n mukaan kaavaa laadittaessa tulee laatia kaavan tarkoitukseen ja merkitykseen nähden tarpeellinen suunnitelma osallistumis- ja vuorovaikutusmenettelyistä sekä kaavan vaikutusten arvioinnista.

Kaavoituksen vireille tulosta tulee ilmoittaa sillä tavoin, että osallisilla on mahdollisuus saada tietoja kaavoituksen lähtökohdista, suunnitellusta aikataulusta sekä osallistumis- ja arviointimenettelyistä. Ilmoittaminen on järjestettävä kaavan tarkoituksen ja merkityksen kannalta sopivalla tavalla.

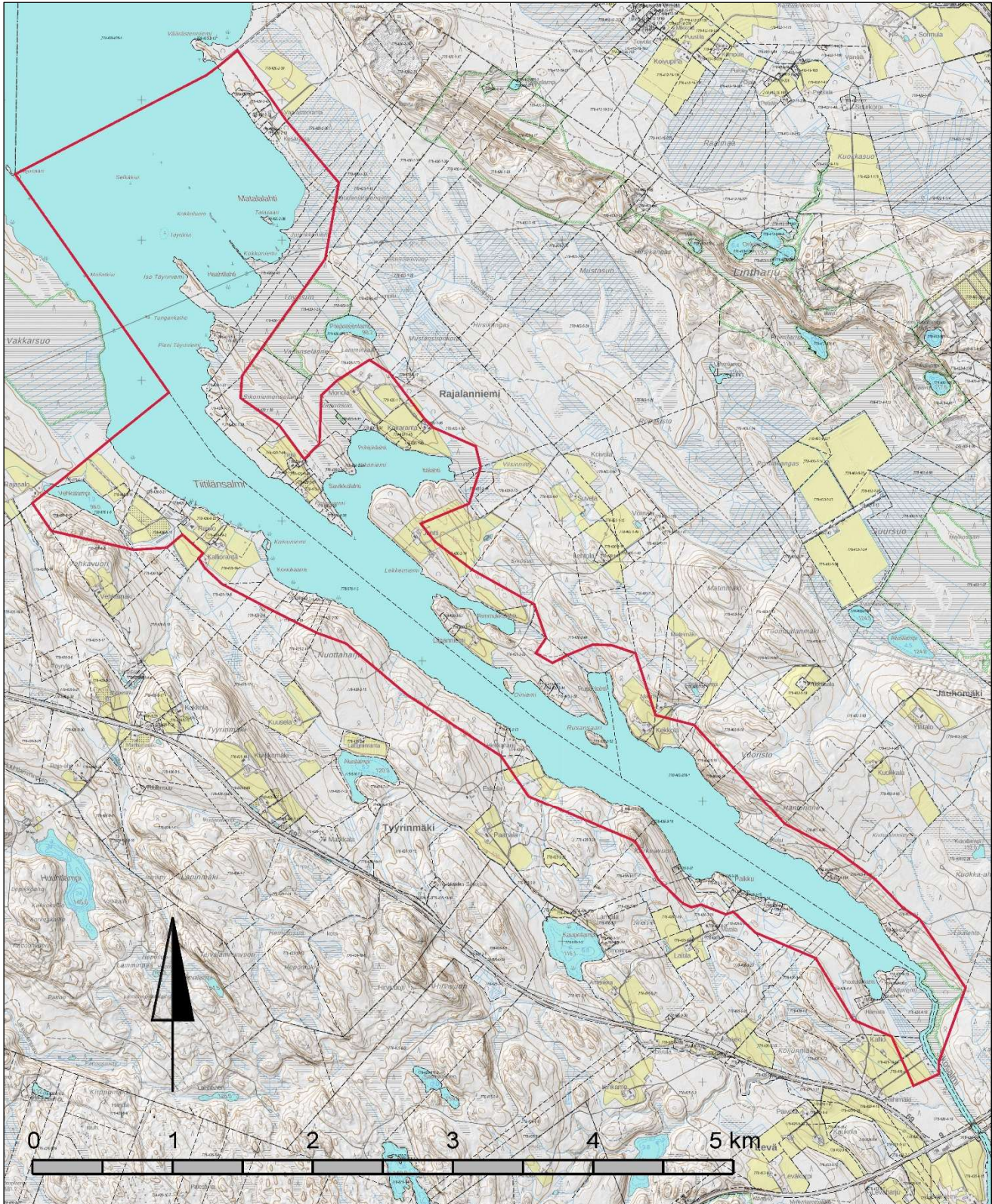
1 Suunnittelualueen sijainti ja rajaus

Nyt laadittavana oleva rantaosayleiskaava sisältää Koskeloveden ranta-alueita. Koskelovesi sijaitsee Pohjois-Savon länsiosassa, Suonenjoen kaupungin ja Rautalammin kuntien alueella. Kaava-alue sijaitsee Suonenjoen keskustan länsipuolella, noin 6 km päässä keskustasta.

Etelässä osayleiskaava-alue alkaa valtatie 9 pohjoispuolelta ja rajautuu pohjoisessa Väärästäniemessä Lintharjun osayleiskaavaan. Kaava-alue rajautuu osittain Suonenjoen ja Rautalammin väliseen kuntarajaan.



KUVA 1: Suunnittelualueen sijainti



KUVA 2: Suunnittelualueen rajaus (pinta-ala noin 1122 ha)

Kaava-alueen pinta-ala on noin 1122 ha ja rantaviivan pituus on noin 29 km.

Ranta-alueella on tällä hetkellä yhteensä noin 65 vakituisen asumisen tai vapaa-ajan-asuntoa.

2 Rantayleiskaavan laadinnan tavoitteet

Rantayleiskaavalla ohjataan ranta-alueen maankäyttöä. Rantayleiskaavassa osoitetaan ympärivuotiseen asutukseen, loma-asutukseen, maa- ja metsätalouteen, virkistykseen, kulttuuri- ja luonnonympäristöön liittyvät aluevaraukset ja kohteet määräyksineen ja suosituksineen.

Tavoitteena on laatia rantayleiskaava siten, että rakennusluvut voidaan ranta-alueella myöntää suoraan kaupunginvaltuuston hyväksymän oikeusvaikutteisen rantayleiskaavan perusteella.

Suunnittelun aikana kuullaan alueen maanomistajia ja muita intressitahoja alueen maankäyttötarpeiden määrittämiseksi.

Viranomaisia kuullaan erityisesti maakunnallisiin tavoitteisiin sekä kulttuuri- ja luontoarvoihin liittyen.

Suunnitteluprosessin aikana tavoitteet tarkentuvat, mm. mitoituserusteiden osalta. Tavoitteet määrittelevät perusteet rantayleiskaavan laadinnalle.

3 Valtakunnalliset alueidenkäyttötavoitteet (VAT)

Valtioneuvoston ensimmäinen päätös valtakunnallisiksi alueidenkäyttötavoitteiksi tuli lainvoimaiseksi 26.11.2001. Valtioneuvosto päätti 13.11.2008 valtakunnallisten alueidenkäyttötavoitteiden tarkistamisesta. Tarkistuksen pääteamana oli tällöin ilmastomuutoksen haasteisiin vastaaminen. Lisäksi tavoitteiden vaikuttavuutta lisättiin täsmentämällä tavoitemuotoiluja sekä vahvistamalla niiden velvoittavuutta. Tällöin tarkistetut tavoitteet tulivat voimaan 1.3.2009.

Viimeisin valtioneuvoston päätös valtakunnallisista alueidenkäyttötavoitteista on tehty 14.12.2017. Päätöksellä valtioneuvosto korvasi valtioneuvoston vuonna 2000 tekemän ja 2008 tarkistaman päätöksen valtakunnallisista alueidenkäyttötavoitteista. Valtioneuvoston päätös on tullut voimaan 1.4.2018.

Maakunnan suunnittelussa ja muussa alueiden käytön suunnittelussa on huolehdittava valtakunnallisten alueidenkäyttötavoitteiden huomioon ottamisesta siten, että edistetään niiden toteuttamista (alueidenkäyttölaki 24 §).

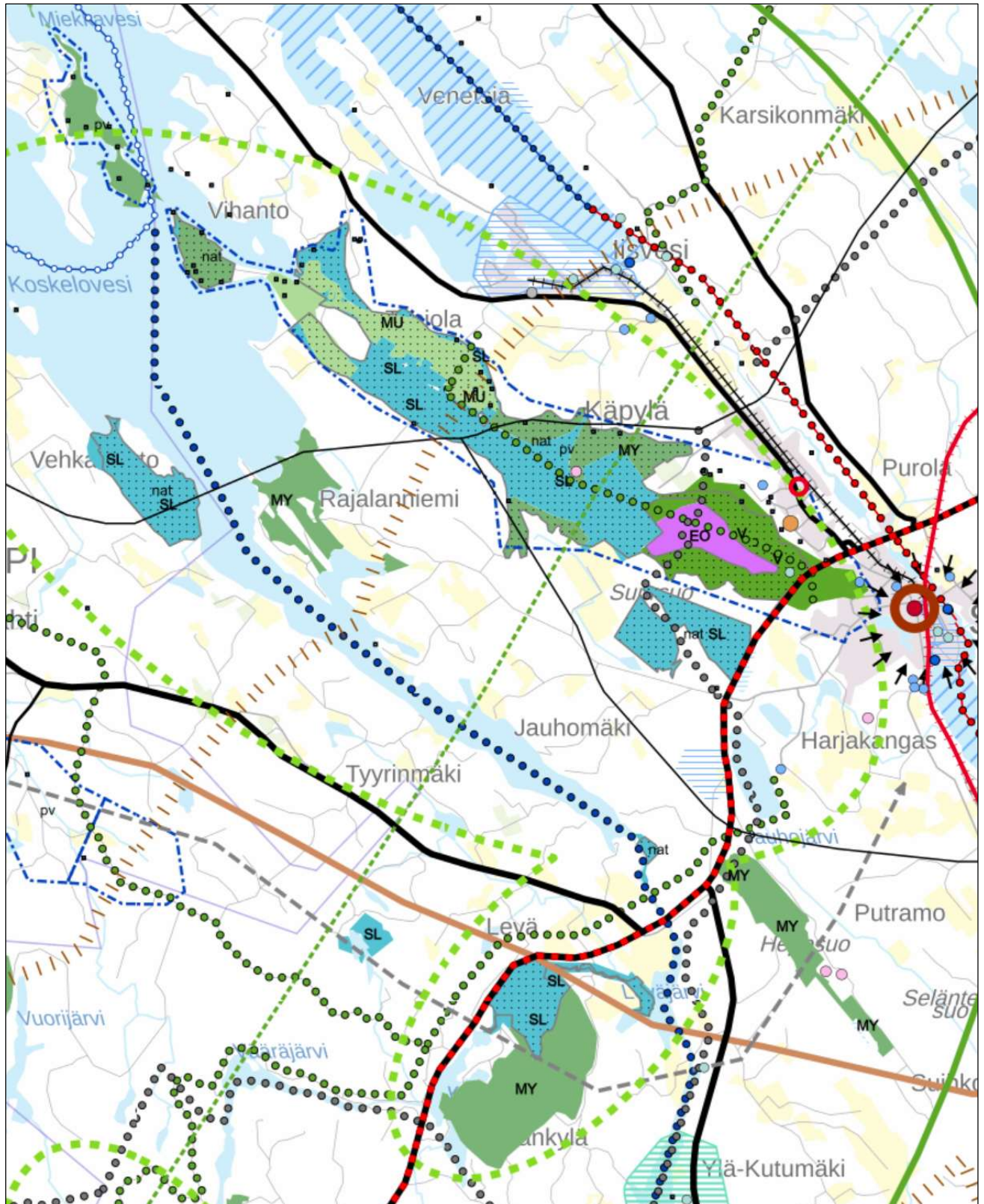
Valtakunnalliset alueidenkäyttötavoitteet koskevat Koskeloveden rantaosayleiskaavan laadintaa erityisesti seuraavien osakokonaisuuksien osalta:

Toimivat yhdyskunnat ja kestävä liikkuminen

- Edistetään koko maan monikeskuksista, verkottuvaa ja hyviin yhteyksiin perustuvaa aluerakennetta, ja tuetaan eri alueiden elinvoimaa ja vahvuuksien hyödyntämistä.
- Edistetään palvelujen, työpaikkojen ja vapaa-ajan alueiden hyvää saavutettavuutta eri väestöryhmien kannalta.

Tehokas liikennejärjestelmä

- Edistetään valtakunnallisen liikennejärjestelmän toimivuutta ja taloudellisuutta kehittämällä ensisijaisesti olemassa olevia liikenneyhteyksiä ja verkostoja sekä varmistamalla edellytykset eri liikennemuotojen ja -palvelujen yhteiskäyttöön perustuville matka- ja kuljetusketjuille sekä tavara- ja henkilöliikenteen solmukohden toimivuudelle.



KUVA 3: Ote Pohjois-Savon maakuntakaavojen (1. vaihe 1 ja 2. vaihe) yhdistelmästä Koskeloveden kohdilta.

Suunnittelualueella on seuraavia kokonaismaakuntakaavaan sisältyviä merkintöjä:



VIITOSKÄYTÄVÄN, YSIKÄYTÄVÄN JA 23-KÄYTÄVÄN KEHITTÄMISVYÖHYKKEET

Merkinnällä osoitetaan pääväyläasetuksen mukaisten valtatie 5 ja Savon radan, valtatie 9 sekä valtatie 23 ja Pieksämäki-Varkaus-Joensuu radan muodostamat ylimaakunnalliset aluekehittämisen ja elinkeinotoimintojen kehittämisvyöhykkeet.

Kehittämisperiaate:

Vyöhykkeitä kehitetään elinvoimaisina kansainvälisinä kehitys- ja liikennekäytävinä, joiden maankäytön suunnittelussa tulee kiinnittää erityistä huomiota pitkämatkaisen liikenteen sujuvuuteen ja turvallisuuteen, joukkoliikenteen ja kestävästä liikkumisesta edistämiseen, liikenteen ja matkailun palvelujen ja yritystoiminnan edistämiseen sekä kaikkien käyttövoimavaihtoehtojen saatavuuteen (AFIR-asetus). Lisäksi huomiota tulee kiinnittää liikenneympäristön laatuun, liikenteen haittojen vähentämiseen ja ekologisten yhteyksien jatkuvuuteen.

Viitoskäytävän ja Ysikäytävän kehittämisessä on otettava huomioon, että valtatie 5 ja 9 sekä Savon rata kuuluvat yleiseurooppalaiseen TEN-T kattavaan verkkoon. Kuopion kaupunkiseutu on TEN-T kaupunkisolmukohta.

Maankäytön suunnittelussa on otettava huomioon lentoliikenteen, korkealuokkaisen maantie- ja rautatieliikenteen sekä energia- ja tietoliikennelinjojen tilavaraukset ja rajoitukset ympäröivälle maankäytölle. Lisäksi on otettava huomioon digitalisaation ja liikenteen automaation tarpeet.

Vyöhykkeillä tulee parantaa sekä turvata taajamajunaliikenteen kehittämisedellytykset.

Ysikäytävän kehittämisvyöhyke



MAASEUDUN KEHITTÄMISVYÖHYKE: RUUANTUOTANNON YDINALUE

Merkinnällä osoitetaan elinvoimaisen maatalouden ja alkutuotannon ydinalueita. Alueisiin kohdistuu maaseudun, maaseutuelinkeinojen ja kiertotalouden kehittämiseen sekä luonnon monimuotoisuuden parantamiseen ja päästöjen vähentämiseen liittyviä tarpeita. Merkinnällä on tunnistettu nykyisiä maidon-, lihan- ja marjantuotannon alueita.

Kehittämisperiaate:

Vyöhykkeen suunnittelussa varmistetaan maa- ja metsätalouden ja muiden maaseutuelinkeinojen toiminta- ja kehittämisedellytykset sekä turvataan hyvien ja yhtenäisten metsä- ja peltoalueiden säilyminen maaseutuelinkeinojen käytössä.

Tavoitteena on päästöjen vähentäminen. Biomassojen käyttöä biokaasuksi edistetään.

Liikennejärjestelmän kehittämisessä tulee huomioida tiloille suuntautuva raskas liikenne.



EKOLOGINEN YHTEYS

Merkinnällä osoitetaan maakunnallisesti merkittävät ekologiset yhteydet. Nämä voivat olla maa- ja metsätalouksikäytössä olevia alueita. Ekologiset yhteydet kytkevät maakunnallisesti merkittäviä luontoarvoja omaavia alueita toisiinsa. Ekologinen yhteys turvaa lajiston liikkumis- ja leviämismahdollisuuksia.

Kehittämisperiaate:

Ekologisen yhteyden säilyminen turvataan välttämällä sen pirstomista muulla maankäytöllä siten, että muodostuu vaikutuksiltaan laajoja, pysyviä tai pitkäkestoisia epäjatkuvuuskohtia.

Ekologiseen yhteyteen vaikuttavan suunnittelun tai lupaa edellyttävän toimenpiteen yhteydessä on huolehdittava, että maakunnallisesti merkittävä ekologinen yhteys säilyy tai toteutuu jatkuvuuden turvaavalla tavalla. Kestävä metsätalous on yksi keino turvata ekologisen yhteyden säilyminen.

Ekologinen yhteys, Suonenjoki-Rautalampi



LUONNON YDINALUE

Merkinnällä osoitetaan Natura 2000 -alueiden ja luonnonsuojelualueiden keskittymiä sekä muita maakunnallisesti merkittäviä monimuotoisimpia luontoalueita ja järviluontokokonaisuuksia.

Kehittämisperiaate:

Alueiden käytössä edistetään luonnon monimuotoisuutta ja luonnonsuojelualueiden keskinäistä kytkeytyneisyyttä.

Luonnon ydinalue, Lintharjun lähialue



NATURA 2000 -VERKOSTOON KUULUVA ALUE

Merkinnällä on osoitettu Natura 2000 -ohjelmaan sisältyvät alueet. Alueet on osoitettu SL-, S-, MU-, MY- ja V-aluevarauksina.

Suunnittelumääräys:

Natura-alueiden ja niiden viereisten alueiden käytön suunnittelussa sekä ekologista yhteyttä koskevalla alueella (kehittämisperiaatemerkintä) on huolehdittava siitä, ettei hanke tai suunnitelma yksinään tarkasteltuna tai yhdessä muiden hankkeiden ja suunnitelmien kanssa luonnonsuojelulain 34 §:n tarkoittamalla tavalla merkittävästi heikennä Natura 2000-verkoston kuuluvien alueiden perusteena olevia luonnonarvoja.

Natura 2000 -ohjelmaan sisältyvä alue, luonnonsuojelualue (SL) Sikosalmi

MY-s

my-s



MAA- JA METSÄTALOUSVALTAINEN ALUE, JOLLA ON MERKITTÄVIÄ SUOLUONTOARVOJA

Merkinnällä osoitetaan maakunnallisesti tai valtakunnallisesti arvokasta suoluontoa täydentäviä kohteita.

Suunnittelumääräys:

Alueen maankäyttöä suunniteltaessa on otettava erityisesti huomioon alueen arvokkaan suoluonnon luonteenomaiset piirteet ja vaikutukset luonnon monimuotoisuudelle.

Suunnittelusuositus:

Alueella tulisi pyrkiä parantamaan suoluonnon tilaa.

Töyrisuo



MELONTAREITTI

Merkinnällä osoitetaan matkailun ja virkistyksen kannalta tärkeitä melontareittejä.

Melontareitti, Koskelovesi-Haapajärvi

4.2 Yleiskaava

Alueelle ei ole laadittu yleiskaavoja. Nyt laadittavana oleva alue rajautuu pohjoisessa Väärästenniemessä Lintharjun osayleiskaavaan

4.3 Asemakaava

Yleiskaava-alueella sijaitsevalle Itälahti – Rusanlahti väliselle ns. Liipanniemen alueelle on laadittu ranta-asemakaava, jonka Pohjois-Savon ympäristökeskus on vahvistanut 13.4.1995.

4.4 Pohjakartta

Yleiskaavan pohjakarttana käytetään maanmittauslaitoksen ajantasaista maastotietokantaa ja kiinteistöraja-aineistoa.

4.5 Rakennusjärjestys

Suonenjoen rakennusjärjestys on tullut voimaan 30.9.2021. Alue ei ole yleiskaavan laatimista varten rakennuskiellossa.

5 Selvitykset, muut suunnitelmat ja ohjelmat

Yleiskaavan laadinnassa tukeudutaan mm. tietoihin alueen luonnonympäristöstä ja kulttuuriarvoista. Tarvittaessa tehdään täydentäviä lisäselvityksiä.

Olevaa aineistoa ovat mm.

- Maakuntakaavan liittyvät selvitykset

Lisäselvitykset, tehdään 2026

- Luontoselvitys (liito-orva-, viitasammakko-, pesimälinnusto- ja kasvillisuusselvitykset)
- Kulttuurihistoriallisten rakennuskohteiden inventointi
- Muinaisjäännösinventointi
- Emätilaselvitys

6 Arvioitavat vaikutukset

Vaikutustarkastelu ohjaa suunnitteluratkaisuja ja toimii osaltaan perusteena kaavaratkaisuille. Vaikutusten arviointien kautta pyritään välttämään haitallisia ympäristövaikutuksia. Kaavan keskeiset vaikutukset arvioidaan ja dokumentoidaan tarvittavissa määrin kaavaselostuksessa.

ARVIOINNIN KOHDE	VAIKUTUSTEN ARVIOINTI
Valtakunnalliset alueidenkäyttötavoitteet (VAT)	- Miten kaavaratkaisu toteuttaa valtakunnallisia alueidenkäyttötavoitteita
Vaikutukset alue- ja yhdyskuntarakenteeseen	- Koskeloveden rantarakentamisen merkitys mm. aluerakenteen ja järvimatkailun kehittämisen osalta - Miten uusi rantarakentaminen tukeutuu olevaan yhdyskuntarakenteeseen - Teknisen huollon verkostojen hyödyntämismahdollisuus
Vaikutukset liikenteeseen ja liikenneturvallisuuteen	- Liikenneverkko: nykytilanne ja muutoksien vaikutukset liikenneverkkoon (tieliikenne, vesiliikenne, kevyt liikenne, muu liikenne) - Vaikutukset liikenneturvallisuuteen
Vaikutukset rakennettuun ympäristöön, maisemaan, kulttuuriympäristöön	- Miten vaikuttaa maisema- ja kyläkuvallisiin arvoihin - Miten vaikuttaa asuin-, loma- ja matkailurakentamiseen määrällisesti ja sijoittumisen osalta - Vaikutukset kulttuuriarvoihin
Vaikutukset luonnonympäristöön	- Luonnon monimuotoisuuteen kohdistuvat muutokset - Merkitys luonnonsuojelun kannalta - Vaikutukset pinta- ja pohjavesiin

Vaikutukset ihmisten elin- oloihin ja elinympäristöön sekä sosiaaliset vaikutuk- set	- Vaikutus asutukseen; toimiva ja tasapainoinen elinympäristö - Terveellisyys, viihtyisyys ja elinolot - Vaikutukset palveluiden saatavuuteen ja turvaamiseen - Virkistystarpeiden riittävyden arviointi
Taloudelliset vaikutukset	- Vaikutukset yhdyskunta- ja maanomistajien talouteen - Vaikutukset elinkeinoelämään ja yritystoimintaan
Muut vaikutukset	- Mahdolliset muut vaikutukset

KUVA 5: Vaikutusten arvioinnin kohdentuminen

7 Osallistuminen

Alueidenkäyttölain (1.1.2025) myötä kaavoituksen ominaisuuksiin kuuluu huolehtia siitä, että eri intressiryhmien (osallisten) mahdollisuus osallistua asioiden käsittelyyn on riittävä laajaa, oikeisiin asioihin kohdistuvaa ja oikein ajoittuvaa.

7.1 Osalliset

Osallisia ovat kaikki ne, joiden asumiseen, työntekoon tai muihin oloihin kaava saattaa vaikuttaa. Lisäksi osallisia ovat ne viranomaiset ja yhteisöt, joiden toimialaa suunnittelussa käsitellään.

- Kuntalaiset, joiden oloihin kaavoitus saattaa vaikuttaa
- Alueen asukkaat, kiinteistöjen omistajat
- Kuopion alueellinen rakennusvalvonta
- Kuopion alueellinen ympäristönsuojelupalvelu
- Ympäristöterveyspalvelut
- Sisä-Savon luonnonystävät ry
- Pohjois-Savon lintutieteellinen yhdistys Kuikka
- Pohjois-Savon Liitto
- Lupa- ja valvontavirasto
- Elinvoimakeskus
- Kuopion museo, alueellinen vastuumuseo
- Väylävirasto
- Pohjois-Savon pelastuslaitos
- Savon Voima Verkko Oy
- Rautalammin kunta

7.2 Osallistumisen ja vuorovaikutuksen järjestäminen

Kaikista merkittävistä kuulemis- ja päätöksentekovaiheista ilmoitetaan Suonenjoen kaupungin internet -sivuilla www.suonenjoki.fi sekä Sisä-Savo -paikallislehdessä. Kaava-aineistot pidetään nähtävillä Suonenjoen kaupungin teknisissä palveluissa ja internet -sivuilla www.suonenjoki.fi.

Yleiskaava laaditaan vuorovaikutteisesti keskeisiä osallisia kuullen. Neuvottelu- ja esittelytilaisuuksista ilmoitetaan ja tarvittaessa sovitaan erikseen.

Kaavan valmisteluvaiheet, aikataulu, osallistumismahdollisuudet ja yhteyshenkilöt on kuvattu seuraavilla sivuilla.

7.3 Suunnitteluvaiheet ja alustava aikataulu

Työn käynnistäminen, kaavan valmisteluvaihe **kevät – syksy 2026**

- Osallistumis- ja arviointisuunnitelman laadinta (OAS)
- Aloitusvaiheen viranomaisneuvottelu 6.5.2026
- Luonto-, rakennuskulttuuri- ja muinaisjäännöselvitysten laadinta kevät - kesä 2026
- Maanomistajille ja muille osallisille suunnatut esittely- / neuvottelutilaisuudet syksy 2026
- Kaavan (yleiskaavaluonnos) valmisteluvaihe (AKL 63 §) kesä - syksy 2026

Käsittely: OAS:n ja yleiskaavaluonnoksen käsittely teknisessä lautakunnassa ja asettaminen nähtäville

Osallistuminen: Mahdollisuus esittää mielipiteitä OAS:sta ja kaavaluonnoksesta
Pyydetään tarvittavat lausunnot viranomaisilta
Neuvottelut maanomistajien kanssa, syksy 2026

Tiedottaminen: OAS:n ja kaavaluonnoksen nähtäville asettamisesta ilmoitetaan
Sisä-Savo -paikallislehdessä
Kaupungin internet -sivulla www.suonenjoki.fi

Kaavaehdotusvaihe **talvi 2026 - 2027**

- Tarvittaessa viranomaisneuvottelu luonnoksesta saadun palautteen pohjalta
- Luonnoksesta saatuun palautteeseen vastineiden laadinta
- Kaavaehdotuksen laatiminen luonnoksesta saatu palaute huomioon ottaen

Käsittely: Kaavaehdotuksen käsittely teknisessä lautakunnassa ja asettaminen nähtäville (AKL 19 §)
Tarvittaessa kaavaehdotuksen asettaminen uudelleen nähtäville tai niiden kuuleminen erikseen, joita mahdolliset muutokset koskettavat.

Osallistuminen: Kaavaehdotus asetetaan nähtäville ja pyydetään lausunnot
Maanomistajilla ja muilla osallisilla mahdollisuus jättää muistutuksia

Tiedottaminen: Kuten edellä kaavan valmisteluvaiheessa

Kaavan hyväksymiskäsittely **kevät - kesä 2027**

- Tarvittaessa viranomaisneuvottelu ehdotusvaiheen lausuntojen ja muistutusten saavuttua
- Vastineet kaavaehdotuksesta jätettyihin muistutuksiin ja lausuntoihin
- Kaavaehdotuksen tarkistaminen tarvittaessa

Käsittely: Vastineiden ja kaavaehdotuksen käsittely teknisessä lautakunnassa, kaupunginhallituksessa ja hyväksyminen valtuustossa (AKL 37 §)

Osallistuminen: Mahdollinen valitusprosessi
Kaavan hyväksymispäätöksen laillisuudesta voi valittaa Itä-Suomen hallinto-oikeuteen

Tiedottaminen: Hyväksymispäätöksestä kuulutetaan:
Internet -sivulla www.suonenjoki.fi

8 Yhteystiedot

8.1 Kaavanlaadinta

Maankäytönsuunnittelu
Kaavaharju
Leväsentie 23
70780 KUOPIO

Kaavoitusinsinööri Jorma Harju
Puh. 044 596 3111
Sähköposti: jorma.harju@kaavaharju.fi

8.2 Hallinto

Suonenjoen kaupunki
Maankäytön ja suunnittelun palvelualue
PL 13, [Keskuskatu 3]
77601 Suonenjoki

Kaavoittaja Timo Kortelainen
Puh. 040 728 7827
Sähköposti: timo.kortelainen@suonenjoki.fi

Osallistumis- ja arviointisuunnitelmaa päivitetään tarvittaessa.